



Stratégie en
SANTÉ MENTALE
ET LUTTE CONTRE
LES DÉPENDANCES

2024-2027



Conseil scolaire
de district catholique des
Aurores boréales

TABLE DES MATIÈRES

Introduction	3
Mots de la direction de l'éducation et direction de service	4
NPP 169 Fondements	5
L'approche échelonnée	6
Cadre d'affirmation identitaire en matière de santé mentale en milieu scolaire	8
Priorités	9
Prévention et intervention précoce	10
Cultures scolaires bienveillantes et inclusives	12
Système de soins collaboratifs	14
Engagement et accompagnement des élèves et des familles	16
Conclusion	18

INTRODUCTION

Chaque conseil scolaire en Ontario est tenu d'élaborer un plan stratégique triennal en matière de santé mentale et lutte contre les dépendances, accompagné d'un plan d'action annuel. Ce plan 2024-2027 représente la deuxième stratégie en santé mentale et lutte contre les dépendances pour le Conseil scolaire de district catholique des Aurores boréales (CSDCAB).

Le CSDCAB se donne pour mission, *«Au cœur de notre communauté franco-ontarienne et catholique, nous accompagnons chaque élève dans son apprentissage et veillons à son bien-être dans son cheminement de citoyen réfléchi, engagé et responsable»*. Cette déclaration de mission illustre le dévouement et l'importance que le CSDCAB accorde au bien-être des élèves.

En outre, la planification stratégique pluriannuelle du conseil 2024-2029 met de l'avant un axe stratégique intitulé *«Communauté ouverte et bienveillante»*. Cet axe met l'accent sur l'inclusion et le bien-être de tous, en cherchant à améliorer le bien-être des élèves et du personnel, à lutter contre l'isolement en région, à renforcer les liens entre les écoles et la communauté et à créer un environnement scolaire accueillant, sécuritaire et humain.

En matière de santé mentale, tout en reprenant les éléments stratégiques ci-dessus, nous intégrons également une approche fondée sur l'affirmation identitaire et les données probantes. Cette approche vise à favoriser la santé mentale et le bien-être de chacun en tenant compte des divers contextes culturels de nos élèves.

MOTS DE LA DIRECTION DE L'ÉDUCATION ET DIRECTION DE SERVICE

**Chers membres du personnel,
partenaires communautaires, parents et élèves,**

Nous avons le plaisir de vous présenter notre stratégie triennale 2024-2027 en matière de santé mentale et de lutte contre les dépendances. Cette nouvelle édition de notre plan est une étape essentielle dans notre mission de créer un environnement scolaire sécuritaire, inclusif et bienveillant pour chaque élève. En tant que conseil scolaire au cœur de la communauté franco-ontarienne, nous croyons fermement en l'importance d'accompagner chaque élève non seulement dans son parcours scolaire, mais aussi dans son développement personnel et son bien-être.

Ce plan s'inscrit dans notre vision stratégique « *Communauté ouverte et bienveillante* », qui vise à favoriser l'inclusion, à renforcer les liens communautaires, et à offrir un soutien adapté aux divers besoins culturels et sociaux de nos élèves. Notre approche échelonnée, fondée sur

des données probantes, garantit que chaque élève reçoit le soutien approprié, en s'appuyant sur des pratiques affirmant leur identité.

Nous souhaitons remercier chaleureusement toutes les parties prenantes, y compris les familles, les membres du personnel, les directions d'écoles et nos partenaires communautaires, pour leur collaboration essentielle dans l'élaboration de ce plan. Ensemble, nous continuerons de bâtir des milieux scolaires où chaque élève peut s'épanouir et trouver sa place.

Avec toute notre gratitude et notre engagement,

Mireille Major-Lévesque

Direction de l'Éducation

Alexandra Mauro

Direction du Service bien-être & inclusion

NPP 169

Le ministère de l'Éducation a lancé la *NPP 169: Santé mentale des élèves* le 28 juillet 2023 avec une date d'entrée en vigueur le 1^{er} janvier 2024. Avec le lancement de cette NPP, nous reconnaissons que le ministère de l'Éducation souligne l'importance de la santé mentale en milieu scolaire. Cette NPP comprend 11 exigences à mettre en œuvre dans les conseils scolaires. La présente stratégie répond aux exigences identifiées.

FONDEMENTS

L'équipe de leadership en santé mentale doit s'assurer que les écoles et le conseil disposent de l'infrastructure et des fondements nécessaires pour assurer la mise à l'échelle et la durabilité des pratiques en matière de santé mentale. À partir des résultats du sondage en matière de santé mentale et de lutte contre les dépendances à l'intention des conseils scolaires 2023-2024, les fondements à renforcer dans les prochaines années sont les suivantes :

Données probantes et suivi: Assurer l'amélioration continue de la qualité ainsi que le suivi des progrès dans le domaine de la santé mentale, en veillant à ce que les interventions thérapeutiques, les outils de dépistage, les outils d'évaluation de risque et autres ressources utilisées reposent sur des données probantes. Un monitoring continu permet de garantir que les décisions concernant les priorités et les objectifs en santé mentale répondent aux besoins des élèves.

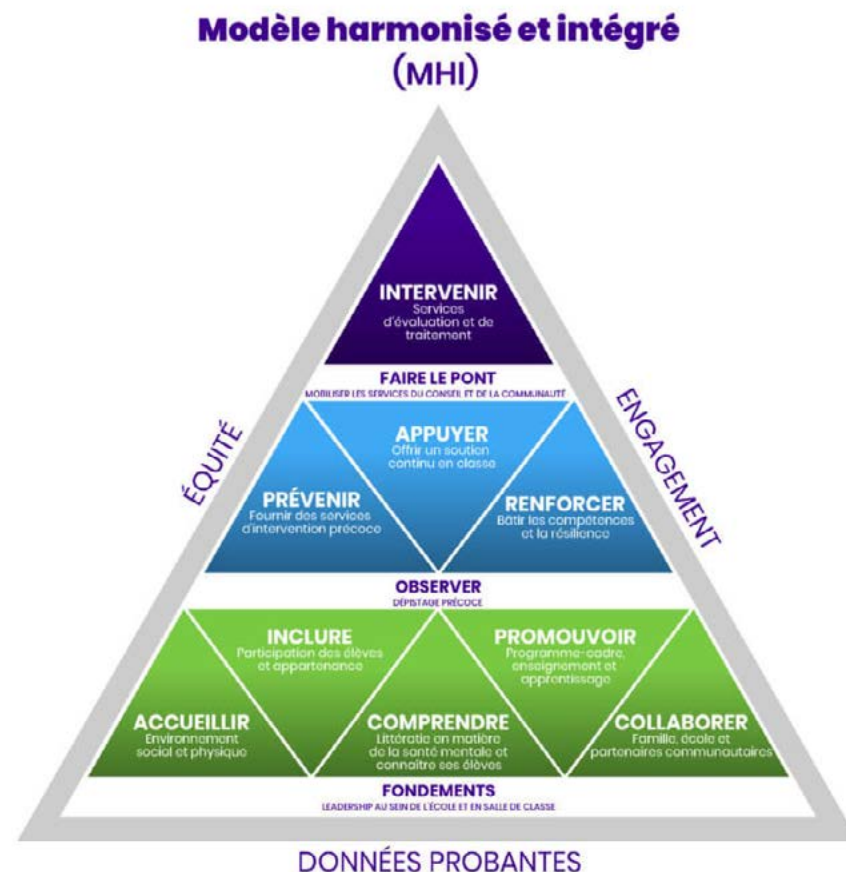
Mobilisation et collaboration: La mise en place d'un système de soins de santé mentale de qualité requiert un engagement collectif pour obtenir les résultats les plus efficaces. La collaboration avec toutes les parties prenantes assure que chacun joue son rôle dans la promotion de la santé mentale et que les services offerts répondent aux besoins diversifiés.

Communication interne et externe: L'utilisation d'un langage commun est essentielle pour une communication efficace entre le milieu scolaire, les familles et la communauté. De plus, cette communication doit être continue, claire, accessible et multidirectionnelle afin d'assurer une cohérence dans le système de soins.

L'APPROCHE ÉCHELONNÉE :

L'école est un lieu idéal pour promouvoir la santé mentale, remarquer les difficultés et offrir un soutien continu. Nous utilisons un continuum de soins appelé le système de soutien à plusieurs niveaux pour organiser la variété de services et de soutien. En Ontario, nous illustrons ce continuum en utilisant le modèle harmonisé et intégré (MHI), une approche échelonnée et harmonisée pour soutenir le bien-être et la santé mentale ainsi qu'une réponse précoce et axée sur des données probantes. Cette approche assure que chacun reçoit le service nécessaire pour répondre à ses besoins particuliers.

<https://smho-smso.ca/a-propos-de-nous/notre-approche/>



Niveau 1 : Promotion de la santé mentale

- Conçu pour tous les élèves
- Promotion des habiletés socioémotionnelles en salle de classe et à l'échelle de l'école
- Littératie en santé mentale et programme de promotion

Niveau 2 : Prévention ciblée et services brefs

- Nécessaire pour certains
- Prévention et intervention précoce pour les élèves à risque

Niveau 3 : Services spécialisés de consultation et d'évaluation, de soutien aux aidants familiaux et de thérapie

- Essentiel pour quelques-uns
- Soutien intensif et voies d'accès vers les services communautaires

TROISIÈME NIVEAU

Services spécialisés de consultation et d'évaluation, de soutien aux aidants familiaux et de thérapie

DEUXIÈME NIVEAU

Prévention ciblée et services brefs

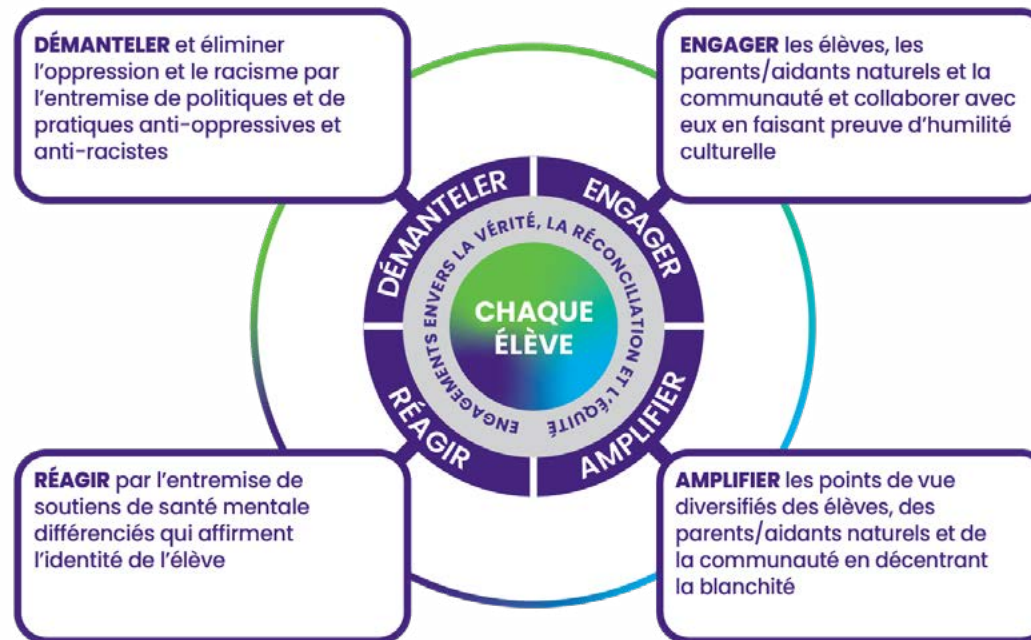
PREMIER NIVEAU

Promotion de la santé mentale

Santé mentale en milieu scolaire

<https://smho-smsso.ca/directions-et-directions-adjointes-decole/privilegier-une-approche-echelonnee-en-ce-qui-concerne-la-sante-mentale-des-eleves/>

CADRE D’AFFIRMATION IDENTITAIRE EN MATIÈRE DE SANTÉ MENTALE EN MILIEU SCOLAIRE:



En Ontario, la pandémie de Covid-19 a amplifié les inégalités existantes dans les services de soutien en santé mentale, tant à l'école qu'en dehors. Pour y remédier, il est nécessaire de mettre en place un système de soutien à plusieurs niveaux, en mettant l'accent sur les élèves les plus marginalisés et opprimés et qui le sont encore de nos jours. L'affirmation de l'identité en santé mentale scolaire commence par un engagement clair, individuel et collectif envers la vérité, la réconciliation et l'équité.

<https://smho-smso.ca/a-propos-de-nous/laffirmation-identitaire/>

PRIORITÉS



PRÉVENTION ET INTERVENTION PRÉCOCE



CULTURES SCOLAIRES BIENVEILLANTES ET INCLUSIVES



SYSTÈME DE SOINS COLLABORATIFS



ENGAGEMENT ET ACCOMPAGNEMENT DES ÉLÈVES ET DES FAMILLES

RÉFÉRENCES

Les tableaux suivants contiennent des informations provenant, entre autres, de quatre principales sources d'informations.

1. Vérification interne EEI 22-23, B024, NPP 119
2. Vérification interne Écoles sécuritaires 23-23, B015, NPP 144, NPP145
3. NPP 169 Santé mentale des élèves,
4. Autres politiques et directives administratives du Conseil qui touchent le bien-être des élèves B009, B0010, B0017, B019, B026, B028, B029, B030

PRIORITÉ: PRÉVENTION ET INTERVENTION PRÉCOCE

Fournir des interventions en amont, y compris la promotion de la santé mentale et de la programmation universelle. Les membres du personnel sont outillés pour remarquer, réagir et répondre dès qu'ils constatent qu'un élève éprouve des difficultés.



Objectifs	Stratégies	Ressources
<p>Appliquer une approche échelonnée et harmonisée pour créer des environnements favorables à la santé mentale ³</p>	<ul style="list-style-type: none"> • Maintenir l'offre de service actuel et élargir la portée de l'offre de service des programmes universels (fondé sur les données probantes) ³ • Fournir à l'équipe de santé mentale des occasions de perfectionnement professionnel qui priorisent les approches fondées sur les données probantes ³ • Exploiter la prestation de soins virtuels afin de combler les besoins éloignés ³ 	<ul style="list-style-type: none"> • Second Step, SNAP, ABC des Relations saines, Les enfants et le stress, FRIENDS, Mind Up • Microsoft Teams • BRISC • INB

Objectifs	Stratégies	Ressources
<p>Promouvoir une compréhension commune et un langage partagé sur la santé mentale et le bien-être afin de réduire la stigmatisation</p>	<ul style="list-style-type: none"> • Établir des lignes directrices avec l'équipe pédagogique centrale pour soutenir l'intégration de la santé mentale et le bien-être dans l'enseignement. • Accompagner le personnel enseignant dans la mise en œuvre des modules de littératie en santé mentale ³ • Offrir du perfectionnement professionnel aux membres du personnel basé sur les thèmes actuels et les pressions du système tout en les outillant avec des stratégies pour réduire la stigmatisation de la santé mentale ³ 	<ul style="list-style-type: none"> • Un appel • Lit SM : la santé mentale des élèves en action • Modules Littératie en santé mentale (7, 8, 10^e année) ³ • LIT SM: la santé mentale des élèves en action (9^e année) + LIT SM Leçon d'extension • Aucun problème n'est trop grand ou trop petit: ressource pour la recherche d'aide destinée aux élèves • Mon cercle de soutien • Foi et bien-être: une ressource quotidienne qui appuie la santé mentale • Programmes-cadres 1 à la 12^e année • La Boussole: Votre guide pour l'enseignement de la santé mentale, année par année
<p>Développer et renforcer les conditions organisationnelles pour favoriser la santé mentale en milieu scolaire</p>	<ul style="list-style-type: none"> • Outiller les directions d'écoles à reconnaître l'importance de pratiques et de milieux scolaires favorisant l'affirmation identitaire et les approches différenciées pour la santé mentale et le bien-être des élèves. ¹ • S'engager à utiliser des pratiques et des processus visant à promouvoir et à respecter l'équité et les droits de la personne à la largeur du système. ¹ 	<ul style="list-style-type: none"> • Diriger pour favoriser la santé mentale à l'école • Fondements à l'appui des leaders du système: Les structures et processus pour des pratiques évolutives et durables de promotion de la santé mentale dans les écoles et les conseils scolaires • Révision de la politique Équité et éducation inclusive ¹

PRIORITÉ: CULTURES SCOLAIRES BIENVEILLANTES ET INCLUSIVES



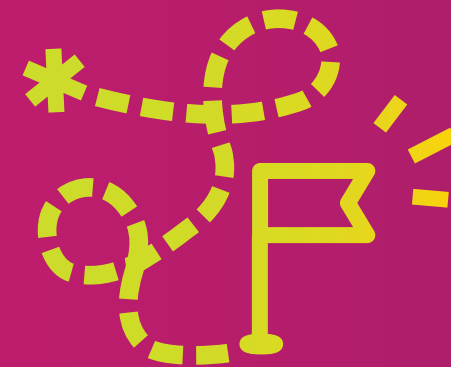
Veiller à ce que nos écoles soient sécuritaires, inclusives et favorisent un sentiment d'appartenance chez les élèves. Les écoles sont des espaces intentionnels qui soutiennent l'épanouissement global de l'élève où la diversité est valorisée et tissée de manière significative dans la culture.

Objectifs	Stratégies	Ressources
<p>Offrir un accueil et une intégration bienveillante à tous (PSP)</p>	<ul style="list-style-type: none"> • Offrir un accompagnement, un soutien et des ressources aux équipes-écoles dans la mise en œuvre de la politique <i>B015 Climat scolaire positif sécuritaire et inclusif</i>² • Offrir un soutien interculturel aux équipes-écoles lors de l'accueil et l'accompagnement des nouveaux membres du personnel et des élèves • Mise en œuvre d'une campagne d'assiduité qui favorise une approche bienveillante³ 	<ul style="list-style-type: none"> • Plan d'intimidation des écoles
<p>Augmenter les connaissances des membres du personnel sur les pratiques informées par les traumatismes et le neurodéveloppement ainsi que leur impact sur l'apprentissage.</p>	<ul style="list-style-type: none"> • Offrir du perfectionnement professionnel relié à divers sujets EDI et bien-être¹ • Sensibiliser davantage le personnel sur l'importance du signalement d'incidents^{2 4} 	<ul style="list-style-type: none"> • The Anxious Generation • L'outil d'aide à la décision en matière de santé mentale – destinée aux directions d'école

Objectifs	Stratégies	Ressources
<p>Créer des espaces sûrs et affirmant l'identité de chaque élève</p>	<ul style="list-style-type: none"> • Offrir des ateliers de sensibilisation et des consultations pour les élèves portant sur des questions d'EDI, par exemple la diversité sexuelle et la diversité culturelle selon l'âge, le développement et les programmes-cadres.¹ • Offrir des ateliers de sensibilisation et des consultations pour les élèves portant sur des questions de sécurité personnelle.² • Fournir des services en santé mentale, une approche pédagogique et un soutien social qui affirment l'identité et répondent aux besoins culturels et sociaux de manière appropriée. 	

PRIORITÉ: SYSTÈME DE SOINS COLLABORATIFS

Engager toutes les parties prenantes dans une communauté inclusive qui offre un accès clair vers, à travers et depuis les soutiens et les services en matière de santé mentale et toxicomanie et autres services qui appuient le bien-être des enfants et jeunes.



Objectifs	Stratégies	Ressources
<p>Assurer la mise en œuvre du guide <i>'Bons soins au bon moment: Renforcer le système de soins de santé mentale et de lutte contre les dépendances pour les enfants et les jeunes de l'Ontario'</i>.³</p>	<ul style="list-style-type: none">• Élaborer et mettre en œuvre des ententes de collaboration avec les agences responsables de la santé mentale des enfants et jeunes de la région pour formaliser les partenariats ³• Communication régulière entre le système scolaire et les partenaires afin de maintenir les voix d'accès claires et bien connues ³• Communiquer et faciliter les voies d'aiguillage claires pour les élèves, les familles et le personnel scolaire ³	<ul style="list-style-type: none">• Bons soins au bon moment: guide de mise en œuvre

Objectifs	Stratégies	Ressources
<p>Assurer la compréhension et l'utilisation des processus et protocoles normalisés par le personnel des écoles. ⁴</p>	<ul style="list-style-type: none"> • Promotion du Protocole actualisé en matière de prévention de suicide et de promotion de la vie ainsi que la gestion des risques et la postvention à l'échelle du Conseil ³ • Promotion du protocole VTRA/police à l'échelle du Conseil ² • Sensibiliser davantage les équipes scolaires aux politiques et directives administratives qui touchent la santé mentale et le bien-être global des élèves : ⁴ <ul style="list-style-type: none"> - Lutte contre la traite sexuelle - Devoir de signalement à une société de l'aide à l'enfance - Naloxone - Équité et éducation inclusive - Commotions cérébrales - Gestion des affectations médicales prédominantes 	

PRIORITÉ: ENGAGEMENT ET ACCOMPAGNEMENT DES ÉLÈVES ET DES FAMILLES



Promouvoir une approche centrée sur l'élève, et par extension sa famille, est au cœur des interventions en santé mentale en milieu scolaire. Les élèves et leurs familles sont considérés comme les experts de leurs propres vies et ont une voix afin d'assurer que les services répondent à leurs besoins.

Objectifs	Stratégies	Ressources
Encourager et soutenir un leadership étudiant qui affirme l'identité et est sensible aux cultures pour les initiatives en santé mentale	<ul style="list-style-type: none"> • Mise en œuvre du Comité de bien-être systémique • Assurer la participation des élèves dans la planification d'activités à l'école et à l'échelle du conseil touchant le bien-être • Intégrer diverses approches pour satisfaire les besoins divers de chacun 	<ul style="list-style-type: none"> • Boîte à outils sur l'Engagement des élèves
Augmenter l'engagement des familles	<ul style="list-style-type: none"> • Augmenter la collaboration entre les professionnels de la santé mentale et les familles lorsqu'un élève bénéficie d'un soutien en santé mentale • Utiliser les événements scolaires établis où les parents participent pour promouvoir la sensibilisation à la santé mentale • Favoriser la transparence et la communication avec les parents en communiquant au préalable les conférenciers invités reliés à la santé mentale et le bien-être 	<ul style="list-style-type: none"> • School Messenger

Objectifs	Stratégies	Ressources
<p>Maintenir et améliorer la documentation et la gestion des données pour mieux cerner les besoins des élèves.</p>	<ul style="list-style-type: none"> • Réviser le sondage climat scolaire et l'utiliser comme outil pour mesurer les réalisations du plan triennal ¹ • Encourager l'utilisation d'outils de mesure normalisés pour mesurer le progrès de chaque élève ³ • Sensibiliser davantage le personnel scolaire quant aux lois reliées à la divulgation des renseignements personnels sur les élèves (DSO, services professionnels, etc.) ^{2 3} 	<ul style="list-style-type: none"> • PHQ, GAD 7 • EMHware

La présente stratégie en santé mentale et lutte contre les dépendances a été élaborée suite à des consultations avec une variété de parties prenantes:

- Le Comité consultatif de l'éducation Autochtone
- Le Comité consultation de l'éducation en difficulté
- Le Comité de participation des parents
- Divers intervenants de partenaires communautaires

À l'interne, l'équipe des Directions d'écoles, l'équipe de travail social, l'équipe de leadership des Services Éducatifs et la coordination des écoles sécuritaires ont participé l'élaboration de la stratégie.

[Retour à la table des matières](#)



Conseil scolaire
de district catholique des
Aurores boréales